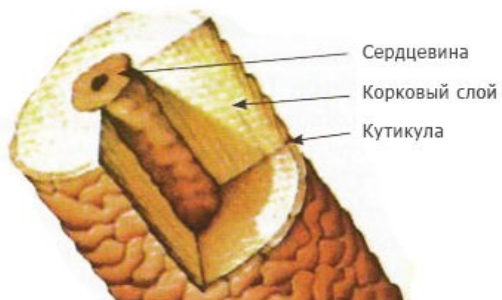
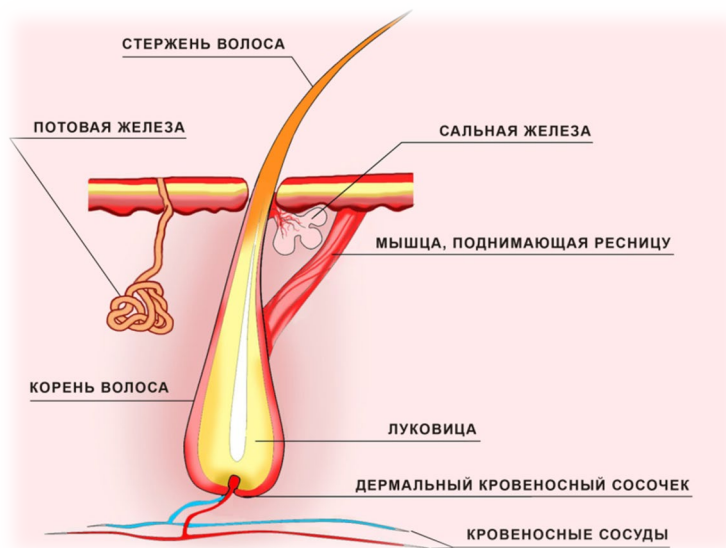


УЧЕБНОЕ
ПОСОБИЕ

**ПРОФЕССИЯ
ЛЭШМЕЙКЕР**

Строение ресниц.



Анаген – фаза активного роста (2-3 недели)

Катаген – фаза покоя, взрослая ресница (4-7 недели)

Телоген – стадия отторжения (отмирания)

Вредно ли наращивание?

Ошибки мастеров и чего нельзя допускать при наращивании.

Большой отступ

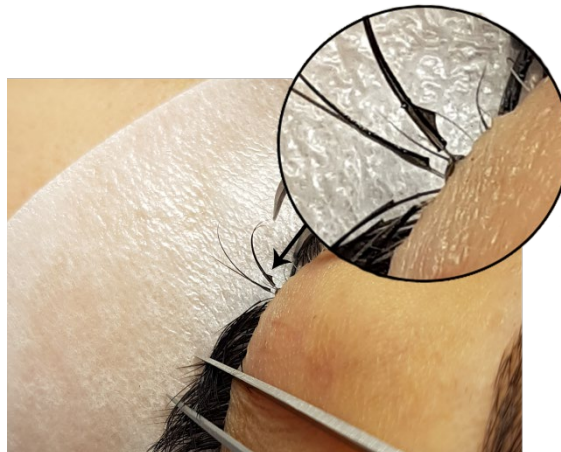


Отсутствие отступа



Отступ должен быть 0,2 – 0,5мм

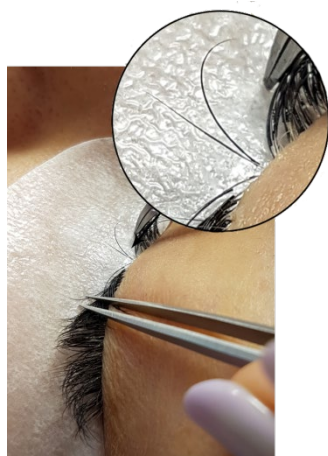
Избыток клея



Склейки



Маленькая площадь сцепки

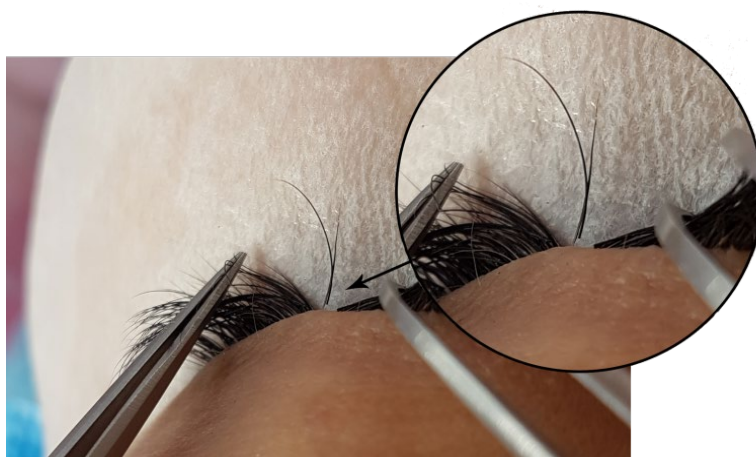


Большая площадь сцепки



Площадь сцепки искусственной ресницы с натуральной 1-2мм

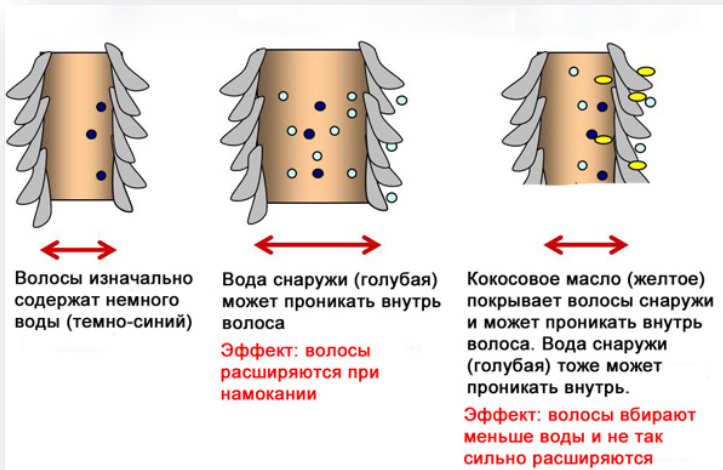
Отслойка



Восстановление ресниц.

Масла

Проникающие масла

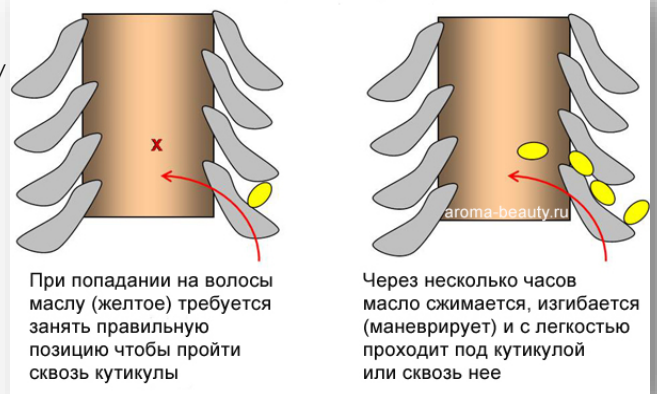


кокосовое масло

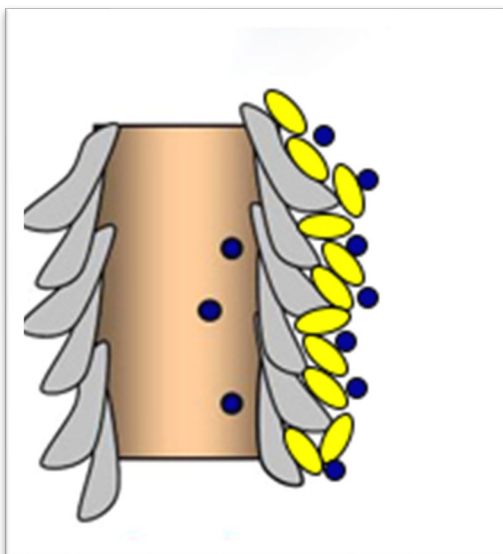
оливковое масло

масло авокадо

Для проникновения масла под кутикулу требуется 14 часов!



Обволакивающие масла



подсолнечное масло

репейное масло

касторовое масло

масло жожоба

Витамины

Витрум, Бьюти, Биотон, Аевит, Пантовигар, Компливит

Сыворотки



Трихиаз



Вывод: _____

Факторы, влияющие на сроки носки ресниц.

Простудные заболевания.

При простуде поднимается температура, и активно начинают работать потовые и сальные железы. Это может негативно сказаться на склейках искусственных ресниц с натуральными. А при очень высокой температуре тела склейка может и вовсе разрушиться. При простуде расширяются сосуды слизистых оболочек, при чихании обильно выделяются слезы. Вытирая слезы, мы лишний раз механически задеваем наращенные ресницы. Таким образом, у больного человека наращенные ресницы держатся гораздо меньше.

Прием антибиотиков.

Антибиотики выписывают при бактериальной инфекции. При прохождении курса приема антибиотиков последствия сказываются на всем организме. Как правило, нарушается обмен веществ в организме, нарушается деятельность желудочно-кишечного тракта, а также происходит сбой в работе иммунной системы. Как следствие - возможно выпадение волос и ресниц.

Стрессы. Прием антидепрессантов.

Стресс — это реакция человеческого организма на какое-либо внешнее воздействие, вызывающие затраты физической и психической энергии человека. Во время сильнейшего нервного напряжения, примерно 70% волос на голове неизбежно переходят в фазу прекращения своего роста. По этой причине происходит сильное и длительное выпадение волос. Порой бывает так, что волосы начинают выпадать лишь спустя 3-5 месяцев после пережитого стрессового состояния. В связи с этим, для многих из нас такой крутой поворот событий представляется просто загадкой. Кроме того, многие антидепрессанты часто негативно сказываются на состоянии и росте волос. Прочитать об этом можно в инструкции к лекарству. Как помочь волосам в таком случае Вам расскажет врач.

Прием алкоголя.

Не стоит сбрасывать со счетов влияние алкоголя на волосы. Если вы считаете, что взаимосвязи нет, то спешу вас разочаровать. Основная причина выпадения волос у женщин – алкоголь. Не удивляйтесь. Наверняка вы, как и многие женщины, думали, что волосы выпадают

из-за постоянной смены их цвета, завивок и укладок. Волос выпадает не из-за того, что вы изменяете его цвет или форму. Только повреждение корня волоса приводит к его выпадению.

Алкоголь оказывает губительное влияние на кожу, ногти и волосы. В первую очередь алкоголь снижает способность волоса к регенерации. Иными словами, влияние алкоголя на волосы заключается в том, что он замедляет их рост. Более того, они становятся хрупкими, секутся и теряют свой первоначальный блеск.

Алкоголь нарушает и обмен веществ в организме. Это происходит потому, что спирт, который постоянно находится в вашем организме, потребляет всю влагу.

Именно по этой причине возникает перхоть и неестественная сухость кожи головы. Разумеется, что все эти последствия приходятся также и на ресницы, а значит, алкоголь может привести к ускоренному выпадению наращённых ресниц.

Гормональный фон.

Сильнейшее влияние на состояние и рост волос и ресниц оказывают гормоны. Различают эстрогены и андрогены. Первые положительно влияют на волосы, обеспечивая их рост и здоровье. Гормоны андрогены полостью угнетают фолликулы волос. Человеческий организм содержит одновременно два гормона, но в женском теле больше эстрогенов, а в мужском преобладают гормоны андрогены.

Причиной изменения гормонального фона так же могут стать: беременность, кормление грудью и отмена кормления, менопауза, гормональные контрацептивы и медицинские препараты, а также нарушение функций щитовидной железы. Если произошел сбой в этой железе, гормоны продуцируются либо слишком мало, либо чересчур много. А это, в свою очередь, влияет на рост волос и приводит к их постепенному выпадению.

Наследственное андрогенетическое облысение.

Это очень тяжелая форма облысения, которой страдают в основном мужчины. Однако, и некоторые женщины могут стать обладательницами такого "наследства". Рост волос фактически прекращается, но если у мужчин волосы выпадают полностью, то вот у женщин просто становятся значительно реже.

Диета.

Даже если диету соблюдать правильно, происходит вымывание из организма полезных микроэлементов. В целом же, механизм выпадения волос можно описать следующим образом: если в организм прекращают поступать жизненно важные микроэлементы, то количество энергии, которое необходимо для правильного функционирования жизненно важных органов, уменьшается.

Противопоказания.

- Острые воспалительные заболевания, общие и местные, в том числе герпес на любом участке тела
- Болезнь (грипп, орви, орз и т.д.)
- Эпилепсия
- Наличие любой аллергии
- Повышенная слезоточивость
- Бронхиальная астма
- Заболевания глаз

Уход за наращенными ресницами.

1. В течение первых двух часов после наращивания нельзя мочить ресницы, в том числе плакать, стоять под дождем или сильным снегом.
2. В течение суток после наращивания ресниц клей еще полимеризуется. Откажитесь от сильных перепадов температур: сауны, солярии, паровые ванны, и в том числе перелеты в жаркие страны. Если вы решили нарастить реснички в отпуск, то сделать это нужно за сутки.
3. Одно из главных правил ухода за наращенными ресницами — не наносить на веки жирные крема и масла, а также не пользоваться водостойкой косметикой. Масло постепенно разрушает клей для наращивания ресниц. Поэтому умывайся средствами на водной основе.
4. Поменьше трогайте ресницы, не трите их, не теревите и не вырывайте.
5. Не спите лицом в подушку. Ну а если не получается избавиться от этой привычки, то скажи об этом мастеру. Можно нарастить очень тоненькие реснички толщиной 0,05-0,07мм, такие ресницы хотя бы не будут чувствоваться.
6. Некоторые девочки интересуются, можно ли красить наращенные ресницы. Теоретически можно, но зачем? Если Вам кажется, что даже после наращивания ресницы недостаточно густые – выбирайте объемное наращивание. Кроме того, если красить наращенные ресницы, то срок их носки значительно сократится, ведь смывая тушь, их придется тереть, и они от этого будут выпадать.
7. Не умывайся горячей водой. Это вредно не только для ресниц, но и для кожи.
8. Щипчикам для завивки ресниц скажи твердое «нет»!
9. Если Вы носите очки, то не наращивайте слишком длинные ресницы, чтоб они не ломались, постоянно задевая за стекла.
10. Не нужно бояться умываться каждый день утром и вечером. В течение дня на веках выделяются потовые и сальные железы, которые разрушают склейку. Представьте себе, что вы перестанете мыть голову, то же самое происходит на Ваших глазах. Чтобы продлить жизнь наращенным ресницам, нужно дополнительно их обезжиривать. Лучшее средство — это пенка для умывания, она очень хорошо проникает в межресничное пространство, и очищает веки от макияжа и сальных выделений.
11. Не пользуйтесь ватными дисками и другими волокнистыми материалами, они могут расслоиться, застрять в ресницах и их будет тяжело удалить. Они могут стать причиной раздражений.

12. Не стоит пользоваться молочком и средствами для удаления водостойкой туши – они разрушают склейку и приводят к скорому выпадению ресниц.

Рабочее место.

Стерилизация.

Ультразвуковой стерилизатор



АЛАМИНОЛ

Концентрат средства для контейнера – 15мл аламинола, 985мл вода, температура раствора должна быть не менее 18 градусов, время выдержки 60 мин.

Концентрат средства для ультразвуковой обработки – 80 мл аламинола, 920мл вода, температура раствора должна быть не менее 18 градусов, время выдержки 15 мин.

Сухожаровой стерилизатор



Паровой стерилизатор



Ультрафиолетовый ящик для хранения материалов



Обзор материалов.

Ресницы

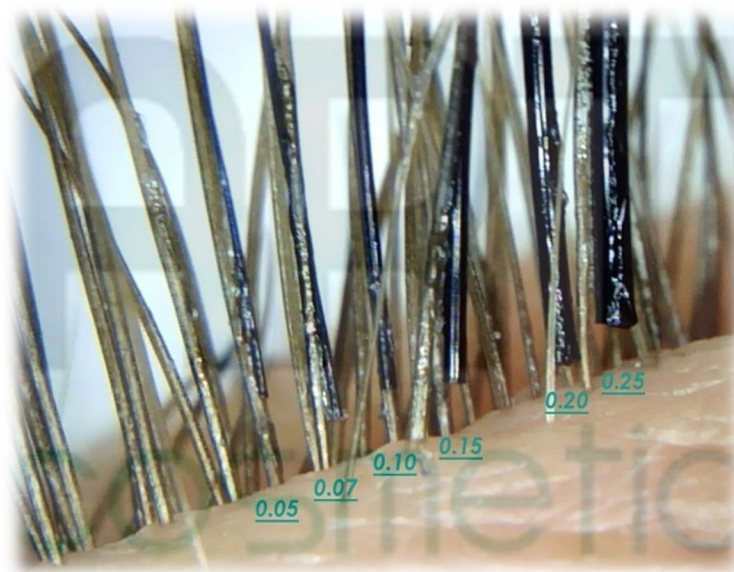


Различаются:

- по толщине
- по изгибу
- по длине
- по цвету

Толщины:

Не используем	0,25 0,2	0,18 0,15	0,12
Классика	0,1	0,07	
Объем 2D	0,07		
Объём 3D	0,07	0,06	
Объём 4D	0,07	0,06	0,05
Объём более 4D	0,05	0,03	



Толщина ресниц:

$$0,12 \times 2 \approx 0,20$$

$$0,05 \times 11 \approx 0,20$$

$$0,1 \times 2 \approx 0,15$$

$$0,1 \times 3 \approx 0,20$$

$$0,07 \times 2 \approx 0,10$$

$$0,1 \times 4 \approx 0,22$$

$$0,07 \times 3 \approx 0,12$$

$$0,07 \times 4 \approx 0,15$$

$$0,05 \times 3 \approx 0,10$$

$$0,07 \times 5 \approx 0,18$$

$$0,05 \times 5 \approx 0,12$$

$$0,07 \times 6 \approx 0,20$$

$$0,05 \times 7 \approx 0,15$$

$$0,07 \times 7 \approx 0,21$$

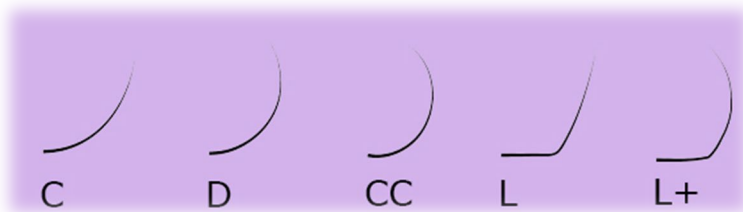
$$0,05 \times 9 \approx 0,18$$

$$0,07 \times 8 \approx 0,25$$

Ресницы из натуральной норки



Изгибы ресниц

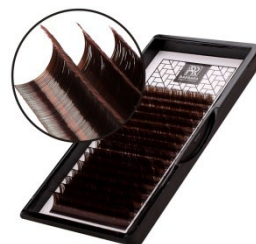
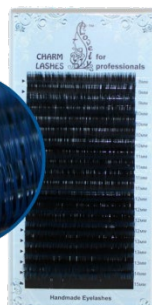
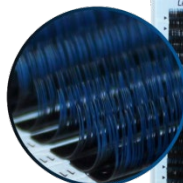
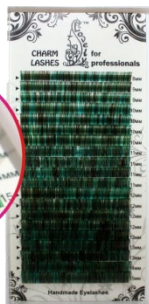
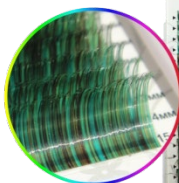


EYEforia	C	D	CC
IB	C	CC	D
Neicha	B	C	D

Длины



Цвет



Клей

«Space»

Сцепка 1-2 секунды.

Срок носки 6-7 недель.

Идеально подходит начинающим мастерам
со средней скоростью работы.



«Meteor»

Сцепка 1 секунда.

Срок носки 7-8 недель.

Идеально подходит практикующим мастерам
с высокой скоростью работы.

Отлично подходит для использования на чемпионатах.



Условия работы с клеем

- Температура воздуха 19-23 °t
- Влажность в рабочем кабинете 55-65%

Условия хранения клея

- Закрытый клей хранится 6 месяцев, открытый - 1-1,5 месяца.
- Клей хранится в темном и прохладном месте.
- Не храните клей на окне или у батареи.
- Носик у клея нужно протирать.

Пинцеты

Прямые



Изогнутые



Нефритовый камень, палетка для клея**Умывание клиента****Обезжириватель**

- ✓ Эффективно удаляет загрязнения с ресниц
- ✓ Увеличивает срок носки искусственных ресниц
- ✓ Экономично расходуется

**Активатор клея**

- Ускоряет полимеризацию клея.
- Компенсирует недостаточную влажность среды
- Продлевает срок носки ресниц
- Устраняет ощущение сухости, слезливость и покраснение глаз



Изоляция нижних ресниц



Как правильно работать с подложкой



Отделяем подложку (патч) от защитной пленки.

Приклеиваем подложку (патч) к внутреннему углу глаза, придерживая пальцем.



Придерживая внутренний угол, приклеиваем подложку по всей линии нижних ресниц

Просим клиента закрыть глаз и заклеиваем внешний угол глаза

Пинцетом или микробрашем достаём ресницы, попавшие под подложку (патч)



Проверяем по всей длине глаза не попали ли верхние ресницы под подложку



Подложка (патч) приклеен, можно переходить к следующему этапу.



Микробраши, ватные палочки, ватные диски



Щеточки для ресниц

Силиконовые



Нейлоновые



Нейбулайзер



- ускорит процесс полной полимеризации клея
- избавит Ваших клиентов от неприятных ощущений

Ремувер

Для очистки инструментов и точечной коррекции:

Жидкий

Для полного снятия:

Гелевый (2-3мин)

Кремовый (5-10мин)



Процесс снятия ресниц:

Очищаем веки от
макияжа

Наносим ремоувер с помощью микробраша на
основание наращенных ресниц



Выжидаем время:

Гелевый ремоувер 2-3 мин

Кремовый ремоувер 5-10 мин

Захватив пинцетом искусственные ресницы, потяните их на себя. Если ресницы не отходят, нанесите ремоувер повторно, и снова выждите указанное время.



Удаляем ремоувер с натуральных ресниц
ватными палочками, насухо вытрите веки и
межресничное пространство.



При необходимости, попросите клиента
умыться.

Почему сокращается срок носки ресниц?

По вине мастера:

- Мастер не успевает за скоростью клея.
- Неправильное хранения клея.
- Несвежий клей.
- Не соблюдены условия для работы с клеем: температура и влажность.
- Несвежая капля клея на нефритовом камне.
- Плохо обезжирены ресницы.
- Неправильно приклеены подложки.
- Недостаточная площадь сцепки искусственной ресницы с натуральной.
- Склейки между ресницами.

По вине клиента:

- Простудные заболевания.
- Прием лекарств, антибиотиков.
- Прием алкоголя.
- Диета.
- Заболевания щитовидной железы.
- Нестабильный гормональный фон.
- Повышенная слезоточивость.
- Стрессы.
- Неправильный уход.

Эффекты наращивания ресниц.

Натуральный эффект



Лисий эффект



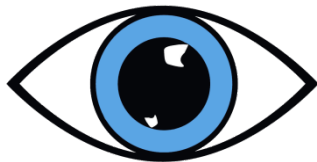
Кукольный эффект



Овальный эффект



Беличий эффект



Классификация формы глаз

а) по форме:

Миндалевидные глаза

[illegible]

Круглые глаза

Подходит _____

Не подходит _____

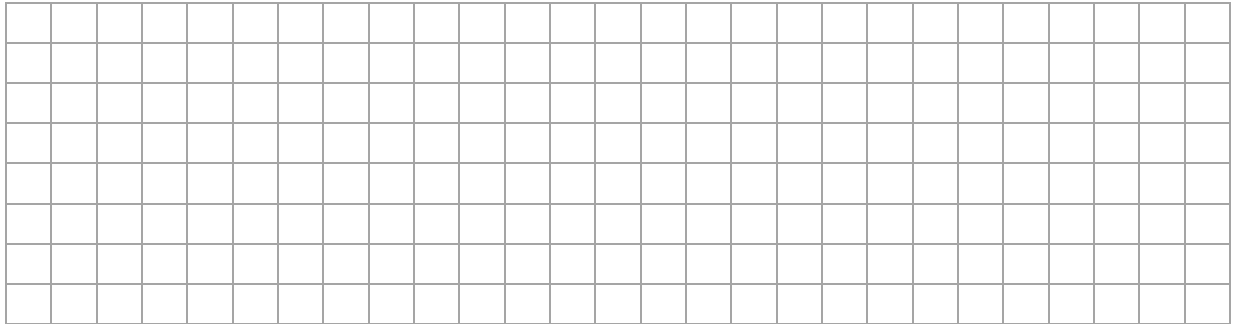
Узкие глаза

Подходит _____

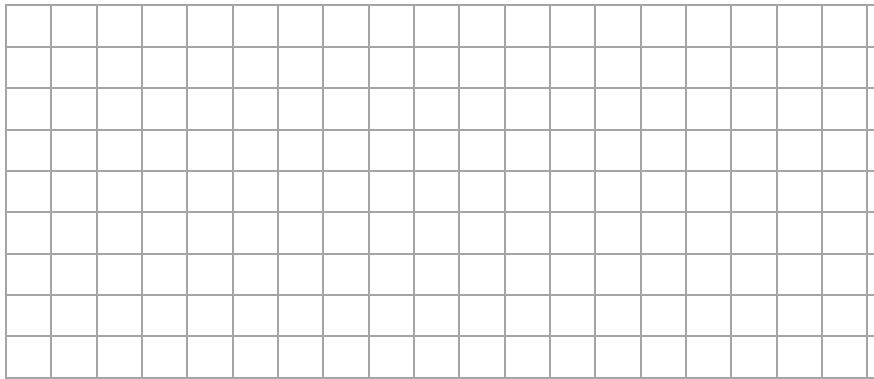
Не подходит_____

6) посадка глаз по оси

По горизонтали



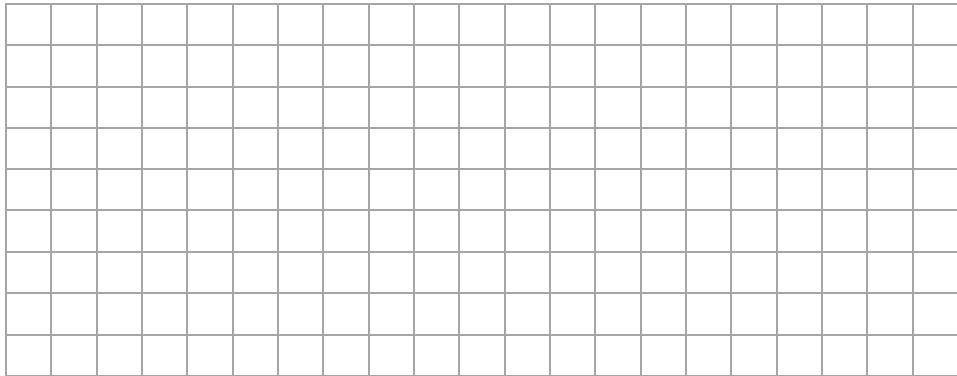
Восходящие глаза



Подходит _____

Не подходит _____

Нисходящие глаза

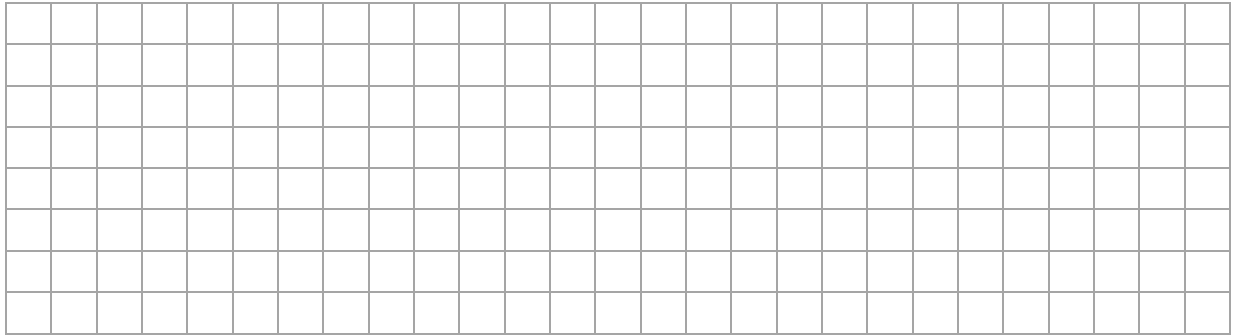


Подходит _____

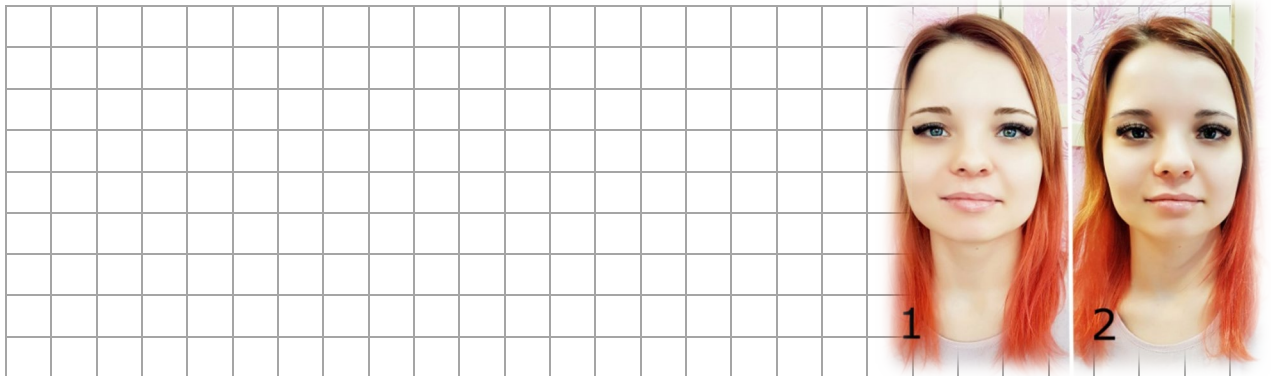
Не подходит _____

в) посадка глаз по ширине

Гармоничная посадка глаз



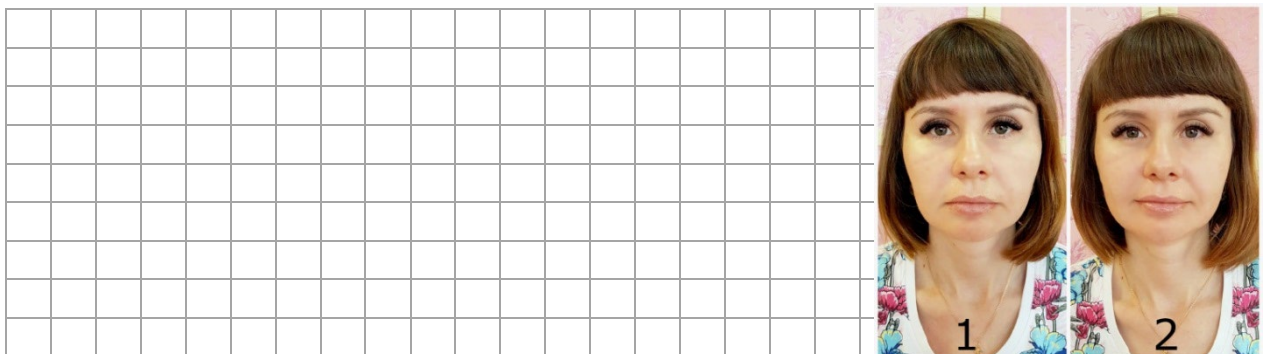
Широко посаженные глаза



Подходит _____

Не подходит _____

Близко посаженные глаза

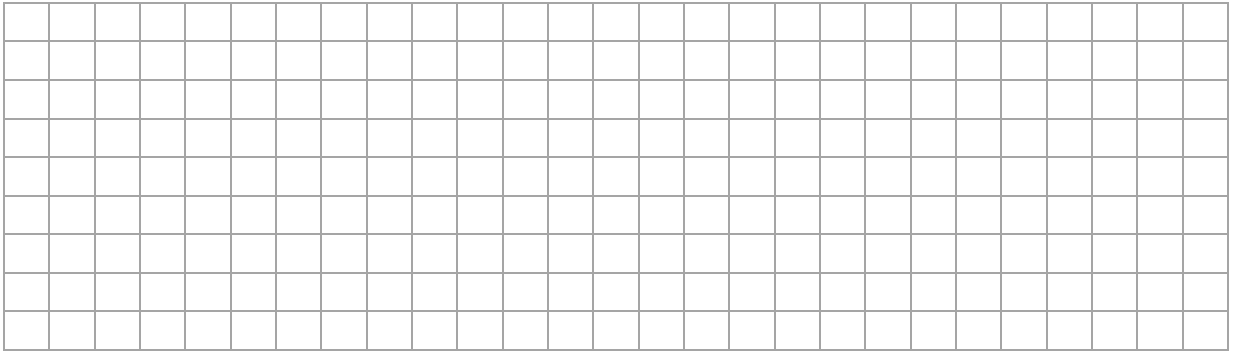


Подходит _____

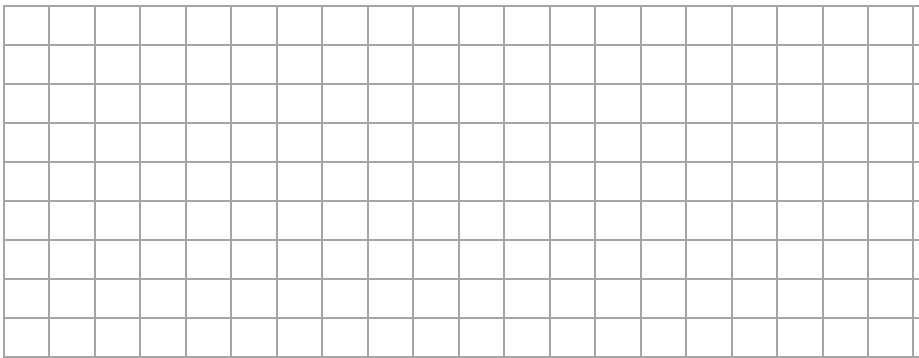
Не подходит _____

г) посадка глаз по глубине

Обычные глаза



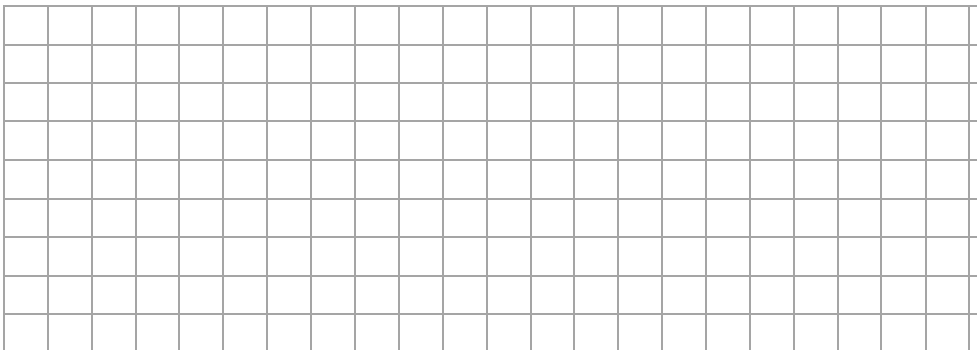
Выпуклые глаза



Подходит _____

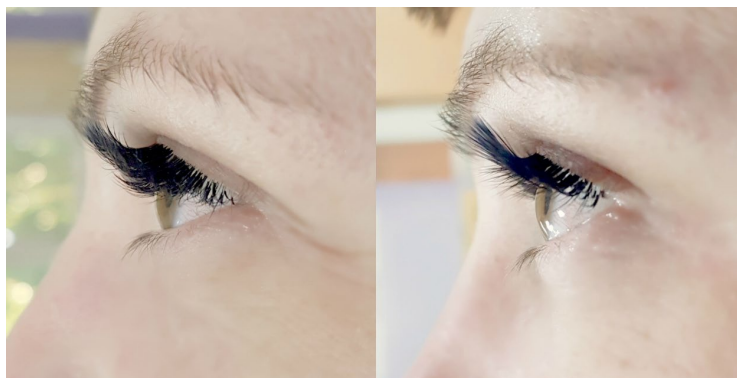
Не подходит _____

Глубоко посаженные глаза

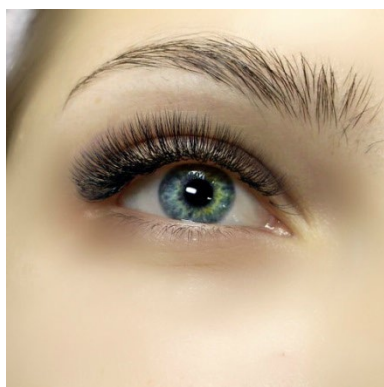


Подходит _____

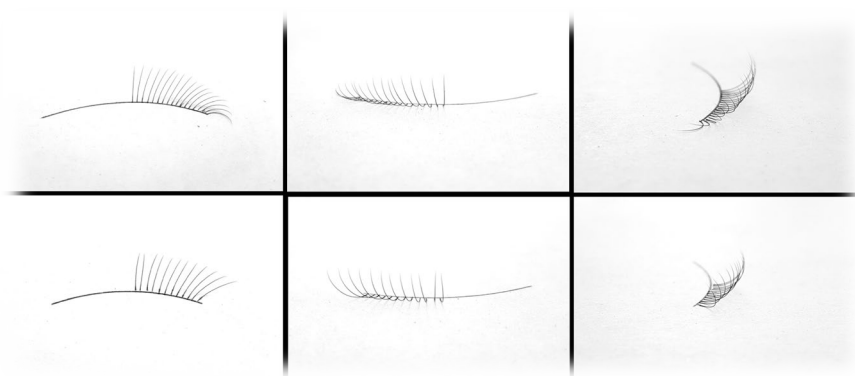
Не подходит _____



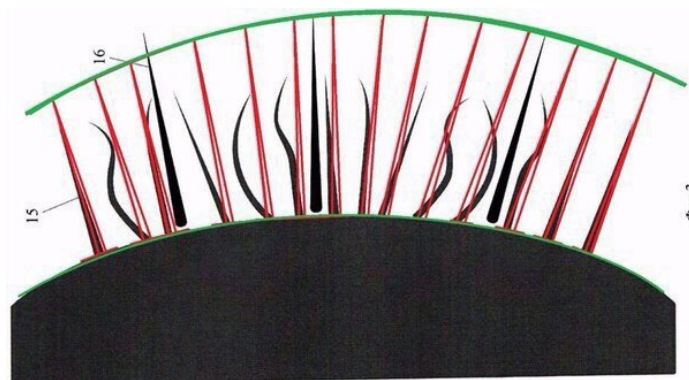
Ресничные ряды, плавность перехода



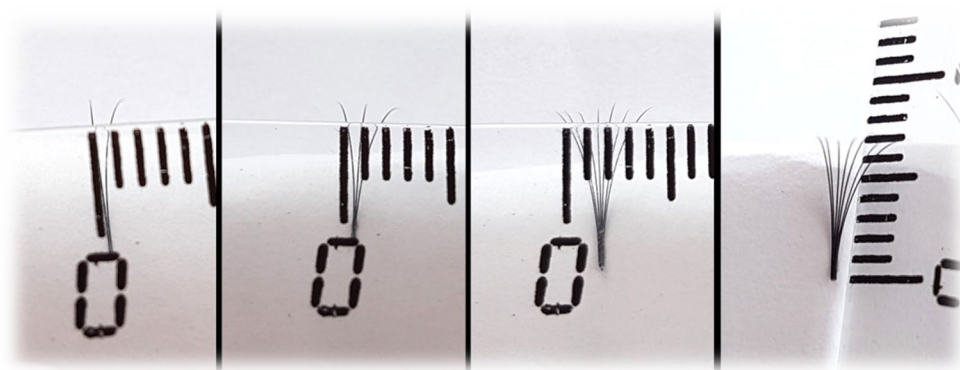
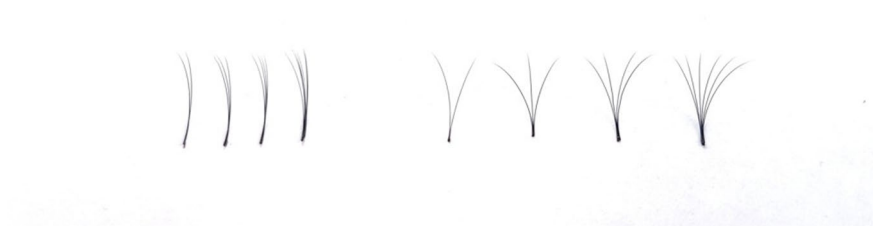
Направление.



Работа со сложными ресницами.



Геометрия пучка.



Коррекция.

Гигиена глаз клиента



Памятка мастеру

От прочих мастеров вас будет выгодно отличать забота о клиенте!

- Мойте руки перед процедурой.
- Используйте одноразовые расходные материалы (простыни, шапочки). Клиент должен видеть их замену.
- Озвучивайте этапы процедуры. Это вызовет доверие и снимет напряжение клиента.
- Не говорите о диспропорциях глаз клиента.
- Не жалуйтесь на сложности в работе с клиентом.
- Не критикуйте прошлых мастеров клиента. Возможно, это обидит чувства клиента.
- Ведите запись четко. Очень удобно высылать СМС с адресом и временем записи.
- Будьте опрятны, не забывайте про маникюр, приятный запах, ненавязчивую музыку.